



รายงานสถานการณ์ภัยแล้งและภัยพิบัติ ฉบับที่ 44

ประจำวันที 15 เมษายน 2561

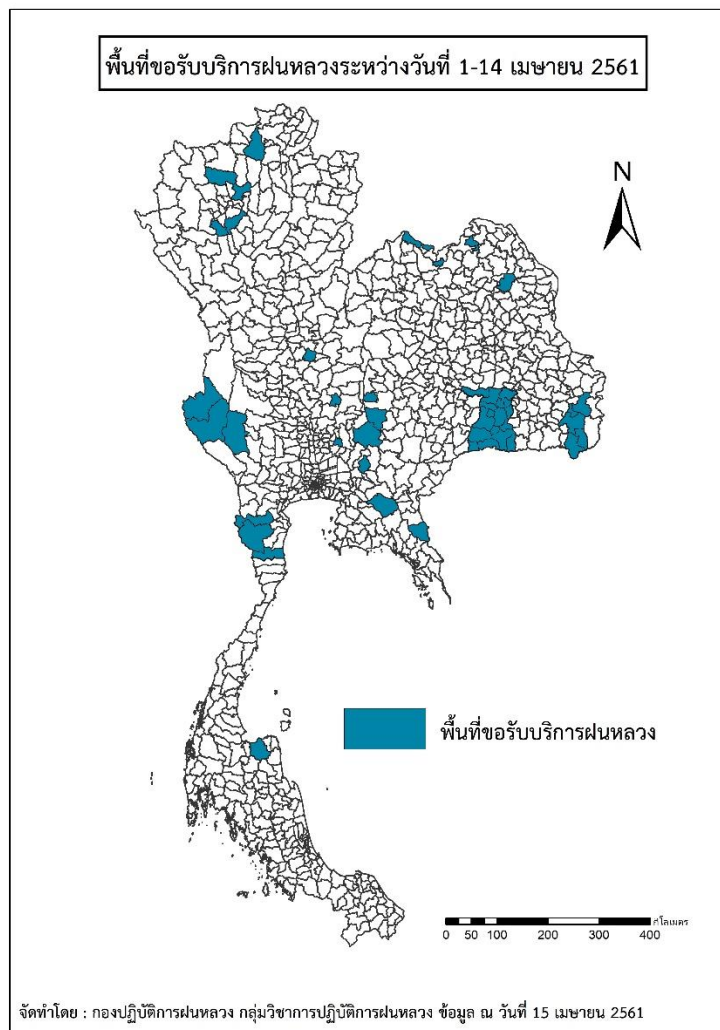
และผลการปฏิบัติการฝนหลวงประจำวันที 14 เมษายน 2561

กลุ่มวิชาการปฏิบัติการฝนหลวง กองปฏิบัติการฝนหลวงกรมฝนหลวงและการบินเกษตร

royalrainmaking_academic@hotmail.com

๑ พื้นที่ขอรับบริการฝนหลวง (ระหว่างวันที่ 1 - 14 เมษายน 2561)

ภาค	รายชื่อจังหวัด (อำเภอ) ที่มีผู้ขอรับบริการ	จำนวนผู้ขอรับบริการ (ราย)
เหนือ	ลำพูน(บ้านโฮ้ง แม่ทา), เชียงราย(แม่สรวย), พิจิตร(บางมูลนาก), เชียงใหม่(ดอยสะเก็ด แม่แตง)	5
กลาง	ลพบุรี(สระโบสถ์), สระบุรี(เมืองสระบุรี), กาญจนบุรี(ทองผาภูมิ ศรีสวัสดิ์ สังขละบุรี)	5
ตะวันออกเฉียงเหนือ	นครราชสีมา(ปากช่อง สีคิ้ว เทพารักษ์), สกลนคร(พรรณานิคม), สุรินทร์(กาบเชิง จอมพระชุมพลบุรี ท่าตูม บัวเขต ปราสาท พนมดงรัก รัตนบุรี ลำดวน ศรีณรงค์ สีขจรภูมิ สนม สังขะ สำโรงทาบ เขวาสินรินทร์ เมืองสุรินทร์ โนนนารายณ์), หนองคาย(ศรีเชียงใหม่ สระใคร สังคมเผ่าไร่), อุบลราชธานี(นาจะหลวย นาเยี่ย น้ำยืน พิบูลมังสาหาร เดชอุดม)	9
ตะวันออก	จันทบุรี(โป่งน้ำร้อน), ฉะเชิงเทรา(ท่าตะเกียบ)	2
ใต้	สุราษฎร์ธานี(กาญจนดิษฐ์), ประจวบคีรีขันธ์(ปราณบุรี หัวหิน), เพชรบุรี(หนองหญ้าปล้อง แก่งกระจาน)	3
รวม	17 จังหวัด (48 อำเภอ)	24



๑ สถานการณ์ภาวะหมอกควันในเขตกรุงเทพมหานคร

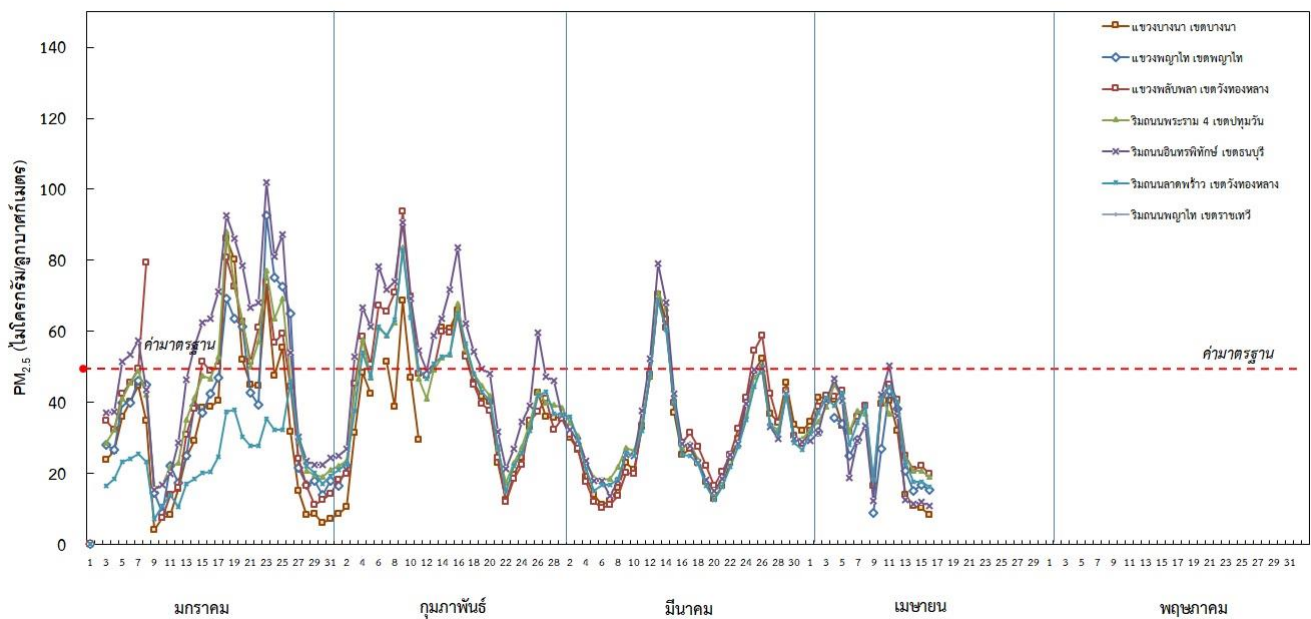
ตารางค่า PM_{2.5} ในเขตกรุงเทพมหานคร (เวลา 08.00 น.) 5 วันที่ผ่านมา มีค่าดังนี้

จังหวัด	ชื่อสถานี	ค่า PM _{2.5} ¹					คุณภาพอากาศ
		11 เม.ย.	12 เม.ย.	13 เม.ย.	14 เม.ย.	15 เม.ย.	
กรุงเทพฯ	แขวงบางนา เขตบางนา (05t)	32	14	11	10	8	ไม่เกินค่ามาตรฐาน
	แขวงพลับพลา เขตวังทองหลาง (61t)	41	25	21	22	20	ไม่เกินค่ามาตรฐาน
	ริมถนนพระราม 4 เขตปทุมวัน (50t)	36	25	21	21	19	ไม่เกินค่ามาตรฐาน
	ริมถนนอินทรพิทักษ์ เขตธนบุรี (52t)	36	13	11	12	11	ไม่เกินค่ามาตรฐาน
	ริมถนนลาดพร้าว เขตวังทองหลาง (53t)	40	23	18	18	16	ไม่เกินค่ามาตรฐาน

ที่มา: กรมควบคุมมลพิษ

๑ กราฟแสดงแนวโน้มค่า PM_{2.5} ในเขตกรุงเทพมหานคร ตั้งแต่วันที่ 1 มกราคม - 15 เมษายน 2561

กราฟแสดงค่าเฉลี่ย 24 ชั่วโมงของ PM_{2.5} ในเขตกรุงเทพมหานคร ณ เวลา 08.00 น. ตั้งแต่วันที่ 1 มกราคม 2561 - ปัจจุบัน



¹PM_{2.5} คือ ปริมาณฝุ่นละอองขนาดไม่เกิน 2.5 ไมครอน มาตรฐานค่าเฉลี่ย 24 ชั่วโมง ต้องไม่เกิน 50 ไมโครกรัมต่อลูกบาศก์เมตร

๑ สถานการณ์ภาวะหมอกควันในพื้นที่ภาคเหนือ

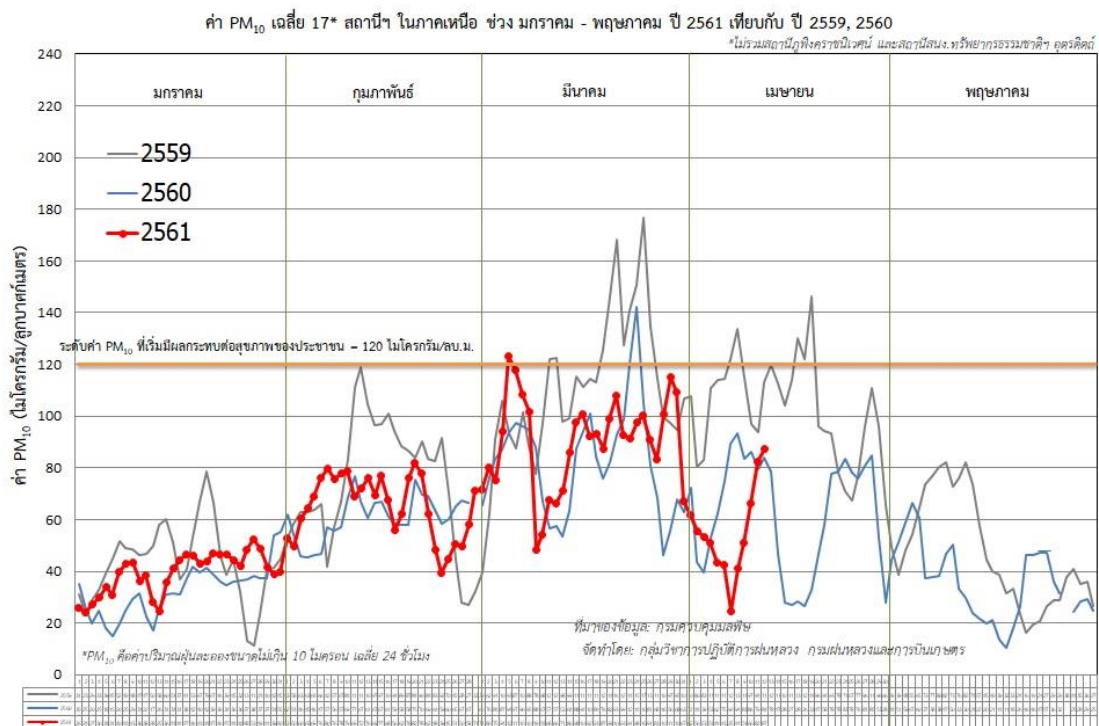
ตารางค่า PM₁₀ ในพื้นที่ภาคเหนือ (เวลา 09.00 น.) 5 วันที่ผ่านมา มีค่าดังนี้

จังหวัด	จุดความร้อน* (จุด)	ชื่อสถานี	ค่า PM ₁₀ ^{2**}					คุณภาพอากาศ
			11 เม.ย.	12 เม.ย.	13 เม.ย.	14 เม.ย.	15 เม.ย.	
จ.เชียงราย	0	ต.เวียง อ.เมือง	n/a	n/a	n/a	n/a	108	ไม่เกินค่ามาตรฐาน
		ต.เวียงพางคำ อ.แม่สาย	53	65	73	97	141	เกินค่ามาตรฐาน
จ.เชียงใหม่	2	ต.ช้างเผือก อ.เมือง	89	108	95	99	110	ไม่เกินค่ามาตรฐาน
		ต.ศรีภูมิ อ.เมือง	65	92	83	87	83	ไม่เกินค่ามาตรฐาน
		ต.สุเทพ อ.เมือง* (Mobile)	82	98	93	104	114	ไม่เกินค่ามาตรฐาน
		ต.ช้างเคือง อ.แม่แจ่ม (Mobile)	104	103	83	91	101	ไม่เกินค่ามาตรฐาน
จ.ลำปาง	5	ต.พระบาท อ.เมือง	66	82	97	86	84	ไม่เกินค่ามาตรฐาน
		ต.สบป่าตอ อ.แม่เมาะ	41	71	63	66	73	ไม่เกินค่ามาตรฐาน
		ต.บ้านดง อ.แม่เมาะ	58	86	107	113	99	ไม่เกินค่ามาตรฐาน
		ต.แม่เมาะ อ.แม่เมาะ	80	90	100	96	104	ไม่เกินค่ามาตรฐาน
จ.ลำพูน	0	ต.ในเมือง อ.เมือง	57	69	85	76	62	ไม่เกินค่ามาตรฐาน
จ.แม่ฮ่องสอน	0	ต.จองคำ อ.เมือง	91	77	90	103	149	เกินค่ามาตรฐาน
จ.น่าน	25	ต.ในเวียง อ.เมือง	58	88	99	97	96	ไม่เกินค่ามาตรฐาน
		ต.ห้วยโก๋น อ.เฉลิมพระเกียรติ	46	71	76	83	86	ไม่เกินค่ามาตรฐาน
จ.แพร่	3	ต.นาจักร อ.เมือง	65	78	85	82	85	ไม่เกินค่ามาตรฐาน
จ.พะเยา	2	ต.เวียง อ.เมือง	59	83	95	107	108	ไม่เกินค่ามาตรฐาน
จ.ตาก	106	ต.แม่ปะ อ.แม่สอด	91	97	84	88	94	ไม่เกินค่ามาตรฐาน

ที่มา: * : สำนักงานพัฒนาเทคโนโลยีอวกาศและภูมิสารสนเทศ (องค์การมหาชน) โดยใช้ข้อมูลดาวเทียมระบบ MODIS รายละเอียด 1,000 เมตร

** : กรมควบคุมมลพิษ

๑ กราฟแสดงแนวโน้มค่า PM₁₀ ในภาคเหนือ ตั้งแต่วันที่ 1 มกราคม - 15 เมษายน 2561



²PM₁₀ คือ ปริมาณฝุ่นละอองขนาดไม่เกิน 10 ไมครอน มาตรฐานค่าเฉลี่ย 24 ชั่วโมง ต้องไม่เกิน 120 ไมโครกรัมต่อลูกบาศก์เมตร

๑ สถานการณ์ปริมาณน้ำเก็บกักในอ่างเก็บน้ำที่สำคัญ

10 เม.ย.	ความจุของอ่างที่ รนก. ³ (ล้าน ลบ.ม.)	ปริมาณน้ำในอ่างฯ (%)				ปริมาตรน้ำไหลลงอ่างฯ (ล้าน ลบ.ม.)	ปริมาตรน้ำไหลลงอ่างสะสม ⁴ (ล้าน ลบ.ม.)	ระดับน้ำ
		11 เม.ย.	12 เม.ย.	13 เม.ย.	14 เม.ย.	14 เม.ย.		
ภาคเหนือ						6.53	910.41	
- ภูมิพล(ตาก)	13,462	60	60	60	60	0.00	211.97	-
- สิริกิติ์(อุดรดิตถ์)	9,510	61	61	61	60	4.56	484.20	-
- แม้งดง(เชียงใหม่)	265	69	68	68	67	0.00	7.27	-
- แม่กวงฯ(เชียงใหม่)	263	29	29	29	28	0.00	24.99	ต่ำกว่า 30%
- กิวลม(ลำปาง)	106	74	73	72	72	1.73	126.90	-
- กิวคอง(ลำปาง)	170	58	58	57	57	0.24	9.62	-
- แควน้อยฯ(พิษณุโลก)	939	43	42	42	41	0.00	45.46	ต่ำกว่า 50%
- แม่มอก(ลำปาง)	110	35	35	35	35	0.20	63.19	ต่ำกว่า 40%
ภาคตะวันออกเฉียงเหนือ						2.59	350.45	
- ห้วยหลวง(อุดรธานี)	135	47	47	46	46	0.00	1.85	ต่ำกว่า 50%
- น้ำอูน(สกลนคร)	520	56	56	56	55	0.00	10.34	-
- น้ำพุง(สกลนคร)	166	49	49	48	48	0.12	14.24	ต่ำกว่า 50%
- จุฬารัตน์(ชัยภูมิ)	164	61	61	60	60	0.04	14.35	-
- อุบลรัตน์(ขอนแก่น)	2,431	47	47	47	47	2.09	112.33	ต่ำกว่า 50%
- ลำปาว(กาฬสินธุ์)	1,980	51	51	50	50	0.00	57.39	-
- ลำตะคอง(นครราชสีมา)	314	52	52	52	52	0.00	22.80	-
- ลำพระเพลิง(นครราชสีมา)	110	66	65	65	64	0.00	9.98	-
- มูลบन(นครราชสีมา)	141	57	56	56	56	0.29	12.55	-
- ลำแฉะ(นครราชสีมา)	275	46	46	46	46	0.00	7.16	ต่ำกว่า 50%
- ลำน้ำรอง(บุรีรัมย์)	121	54	54	53	53	0.00	2.17	-
- สิรินคร(อุบลราชธานี)	1,966	57	57	57	57	0.05	85.29	-
- ลำปลายมาศ(นครราชสีมา)	98	65	65	65	65	0.00	-	-
ภาคกลาง						5.49	635.67	
- ป่าสักฯ(ลพบุรี)	960	40	40	39	38	0.00	88.86	ต่ำกว่า 40%
- ทับเสลา(อุทัยธานี)	160	56	56	56	55	0.00	1.48	-
- กระเสียว(สุพรรณบุรี)	240	97	96	96	95	0.00	26.17	-
- ศรีนครินทร์(กาญจนบุรี)	17,745	82	82	82	82	5.49	373.43	-
- วชิราลงกรณ์(กาญจนบุรี)	8,860	60	60	60	59	0.00	145.73	-
ภาคตะวันออก						0.56	89.62	
- ขุนด่านฯ(นครนายก)	224	42	42	42	41	0.00	0.99	ต่ำกว่า 50%
- คลองสิียด(ฉะเชิงเทรา)	420	38	38	38	38	0.00	6.40	ต่ำกว่า 40%
- บางพระ(ชลบุรี)	117	62	62	61	61	0.06	10.51	-
- หองปลาไหล(ระยอง)	164	81	81	81	81	0.34	43.13	-
- ประแสร์(ระยอง)	295	67	67	66	66	0.00	24.86	-
- นฤปดินทรจินดา(ปราจีนบุรี)	295	38	38	38	38	0.00	3.73	-
- พระปรัง(สระแก้ว)	97	49	49	49	49	0.03	-	ต่ำกว่า 50%
- ดอกทราย(ระยอง)	71	71	70	70	70	0.14	-	-
- คลองพระพุทธ(จันทบุรี)	70	78	78	78	77	0.00	-	-
- คลองหลวง รัชชโลทร(ชลบุรี)	98	73	73	0	0	0.00	-	ต่ำกว่า 10%
ภาคใต้						4.75	914.63	
- แก่งกระเจา(เพชรบุรี)	710	44	44	44	44	1.29	78.99	ต่ำกว่า 50%
- ปราณบุรี(ประจวบคีรีขันธ์)	347	63	63	63	62	0.40	42.21	-
- รัชชประภา(สุราษฎร์ธานี)	5,639	72	72	72	72	1.87	279.88	-
- บางยาง(ยะลา)	1,454	91	91	91	90	1.19	513.55	-

³รนก. = ระดับน้ำเก็บกัก, ที่มา: กรมชลประทาน

⁴ปริมาตรน้ำไหลลงอ่างสะสมตั้งแต่วันที่ 1 มกราคม 2561 ถึงปัจจุบัน

การพยากรณ์อากาศและสภาพอากาศประจำวัน

๑ ลักษณะอากาศทั่วไปและการพยากรณ์อากาศ ประจำวันที่ 15 เมษายน 2561 (เวลา 06.00 น.)

ลักษณะอากาศทั่วไป

พยากรณ์อากาศ 24 ชั่วโมงข้างหน้า บริเวณภาคตะวันออกเฉียงเหนือ ภาคเหนือ และภาคตะวันออกจะเกิดพายุฤดูร้อนขึ้น ในขณะที่บริเวณดังกล่าวมีอากาศร้อนถึงร้อนจัดหลายพื้นที่ ซึ่งมีลักษณะของพายุฝนฟ้าคะนอง ลมกระโชกแรง กับมีฟ้าผ่า และลูกเห็บตกบางพื้นที่ สำหรับภาคกลาง รวมทั้งกรุงเทพมหานครและปริมณฑล จะได้รับผลกระทบในวันพรุ่งนี้ (16 เม.ย 61) จึงขอให้ประชาชนในบริเวณดังกล่าวระวังอันตรายจากพายุฤดูร้อนที่จะเกิดขึ้น โดยหลีกเลี่ยงการอยู่ในที่โล่งแจ้ง ใต้ต้นไม้ใหญ่ และป้ายโฆษณาที่ไม่แข็งแรง รวมถึงระวังอันตรายจากฟ้าผ่า สำหรับเกษตรกรควรเตรียมการป้องกันและระวังความเสียหายที่จะเกิดต่อผลผลิตทางการเกษตรไว้ด้วย

บริเวณความกดอากาศสูงจากประเทศจีนได้แผ่ลงมาปกคลุมถึงประเทศเวียดนามตอนบนแล้ว และคาดว่าจะแผ่ลงมาปกคลุมภาคตะวันออกเฉียงเหนือในวันนี้ (15 เม.ย. 61) ในขณะที่ประเทศไทยมีอากาศร้อนถึงร้อนจัด ทำให้บริเวณดังกล่าวจะเกิดพายุฤดูร้อนขึ้น โดยมีลักษณะของพายุฝนฟ้าคะนอง ลมกระโชกแรง กับมีฟ้าผ่าและลูกเห็บตกบางพื้นที่ สำหรับลมตะวันออกที่พัดปกคลุมภาคใต้และอ่าวไทยจะมีกำลังแรงขึ้นในช่วงวันที่ 17-19 เมษายน 2561 ทำให้ภาคใต้มีฝนเพิ่มขึ้น ส่วนคลื่นลมบริเวณอ่าวไทยและทะเลอันดามันจะมีกำลังปานกลาง โดยบริเวณอ่าวไทยมีคลื่นสูงประมาณ 2 เมตร ขอให้ชาวเรือบริเวณดังกล่าวเดินเรือด้วยความระมัดระวังไว้ด้วย

การพยากรณ์อากาศรายภาค

ภาคเหนือ	อากาศร้อนถึงร้อนจัดหลายพื้นที่ โดยมีพายุฝนฟ้าคะนอง ร้อยละ 20 ของพื้นที่ กับมีลมกระโชกแรง และมีลูกเห็บตกบางแห่ง ส่วนมากบริเวณจังหวัดเชียงราย พะเยา น่าน แพร่ อุตรดิตถ์ พิจิตร พิษณุโลก และเพชรบูรณ์ อุณหภูมิต่ำสุด 22-27 องศาเซลเซียส อุณหภูมิสูงสุด 40-41 องศาเซลเซียส ลมตะวันตก ความเร็ว 10-25 กม./ชม.
ภาคกลาง	อากาศร้อนถึงร้อนจัด โดยมีฝนฟ้าคะนอง ร้อยละ 10 ของพื้นที่ ส่วนมากบริเวณจังหวัดนครสวรรค์ ลพบุรี สระบุรี สิงห์บุรี อ่างทอง และพระนครศรีอยุธยา อุณหภูมิต่ำสุด 25-27 องศาเซลเซียส อุณหภูมิสูงสุด 38-40 องศาเซลเซียส ลมตะวันออกเฉียงใต้ ความเร็ว 10-25 กม./ชม.
ภาคต.อ.เฉียงเหนือ	อากาศร้อนถึงร้อนจัดหลายพื้นที่ โดยมีพายุฝนฟ้าคะนอง ร้อยละ 40 ของพื้นที่ ลมกระโชกแรง และมีลูกเห็บตกบางพื้นที่ ส่วนมากบริเวณจังหวัดเลย หนองบัวลำภู หนองคาย อุดรธานี มุกดาหาร กาฬสินธุ์ นครพนม มุกดาหาร กาฬสินธุ์ ร้อยเอ็ด ยโสธร อำนาจเจริญ และอุบลราชธานี อุณหภูมิต่ำสุด 23-27 องศาเซลเซียส อุณหภูมิสูงสุด 39-40 องศาเซลเซียส ลมตะวันออกเฉียงใต้ ความเร็ว 10-25 กม./ชม.
ภาคตะวันออก	อากาศร้อน โดยมีพายุฝนฟ้าคะนอง ร้อยละ 30 ของพื้นที่ และลมกระโชกแรง ส่วนมากบริเวณจังหวัดนครนายก ฉะเชิงเทรา ปราจีนบุรี สระแก้ว จันทบุรี และตราด อุณหภูมิต่ำสุด 25-28 องศาเซลเซียส อุณหภูมิสูงสุด 34-39 องศาเซลเซียส ลมตะวันออกเฉียงใต้ ความเร็ว 15-30 กม./ชม. ทะเลมีคลื่นสูงประมาณ 1 เมตร
ภาคใต้ฝั่งตะวันออก	มีเมฆบางส่วน กับมีฝนฟ้าคะนอง ร้อยละ 10 ของพื้นที่ อุณหภูมิต่ำสุด 23-28 องศาเซลเซียส อุณหภูมิสูงสุด 32-37 องศาเซลเซียส ลมตะวันออกเฉียงใต้ ความเร็ว 15-30 กม./ชม. ทะเลมีคลื่นสูงประมาณ 1 เมตร
ภาคใต้ฝั่งตะวันตก	มีเมฆบางส่วน กับมีฝนฟ้าคะนอง ร้อยละ 10 ของพื้นที่ อุณหภูมิต่ำสุด 21-27 องศาเซลเซียส อุณหภูมิสูงสุด 33-37 องศาเซลเซียส ลมตะวันออกเฉียงใต้ ความเร็ว 15-30 กม./ชม. ทะเลมีคลื่นสูงประมาณ 1 เมตร
กรุงเทพมหานครและปริมณฑล	อากาศร้อน โดยมีฝนฟ้าคะนอง ร้อยละ 10 ของพื้นที่ อุณหภูมิต่ำสุด 27-28 องศาเซลเซียส อุณหภูมิสูงสุด 34-39 องศาเซลเซียส ลมตะวันออกเฉียงใต้ ความเร็ว 10-30 กม./ชม.

ที่มา: กรมอุตุนิยมวิทยา

๑ ข้อมูลความชื้นจากการตรวจอากาศชั้นบน (Sounding) ระยะความสูง 5,000 - 10,000 ฟุต

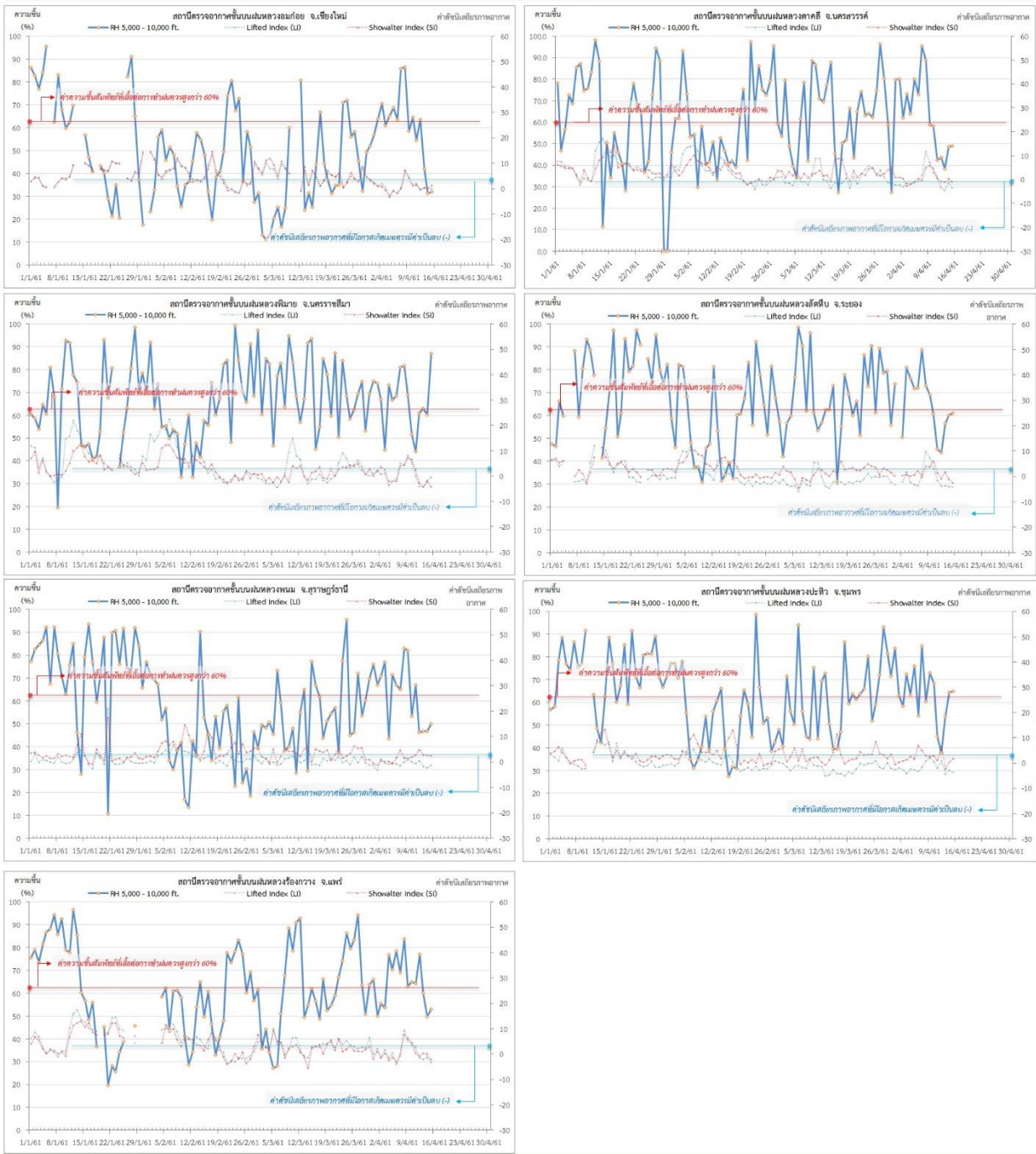
ภาค	สถานีตรวจอากาศ	ความชื้นสัมพัทธ์ (%)					เสถียรภาพอากาศ
		11 เม.ย.	12 เม.ย.	13 เม.ย.	14 เม.ย.	15 เม.ย.	
ภาคเหนือ	สถานีเรดาร์ฝนหลวงอมก๋อย	55	64	42	32	32	เสถียรภาพ
	สถานีตรวจอากาศเคลื่อนที่ร้องกวาง	65	78	60	50	53	ไม่เสถียรภาพ
ภาคกลาง	สถานีเรดาร์ฝนหลวงตาคี	43	44	39	49	49	ไม่เสถียรภาพ
ภาคตะวันออกเฉียงเหนือ	สถานีเรดาร์ฝนหลวงพิมาย	45	61	63	61	87	ไม่เสถียรภาพ
ภาคตะวันออก	สถานีเรดาร์ฝนหลวงสัตหีบ	46	44	57	61	61	ไม่เสถียรภาพ
ภาคใต้	สถานีเรดาร์ฝนหลวงพนม	67	47	47	47	50	เสถียรภาพ
	สถานีตรวจอากาศเคลื่อนที่ปะทิว	46	38	54	65	65	เสถียรภาพ

หมายเหตุ : สภาพอากาศมีเสถียรภาพ(Stable) หมายถึงสภาพอากาศที่มีโอกาสน้อยหรือไม่มีโอกาสในการเกิดเมฆในแนวตั้งเพื่อพัฒนาตัวกลายเป็นกลุ่มฝน

สภาพอากาศไม่มีเสถียรภาพ(Unstable) หมายถึงสภาพอากาศที่มีโอกาสเกิดเมฆในแนวตั้งและพัฒนาตัวเป็นกลุ่มฝนได้

๑ กราฟแสดงแนวโน้มความชื้นอากาศชั้นบนและดัชนีเสถียรภาพอากาศ (ระหว่างวันที่ 1 มกราคม - 15 เมษายน 2561)

กราฟแสดงผลตรวจอากาศชั้นบน (ระยะ 5,000 - 10,000 ฟุต) ตั้งแต่วันที่ 1 มกราคม 2561 - ปัจจุบัน



หมายเหตุ
 - ระยะเวลาสูง 5,000-10,000 ฟุต เป็นระดับเพดานบินในการปฏิบัติการฝนหลวง (ระดับฐานเมฆ)
 - ความชื้นสัมพัทธ์ที่เอื้อต่อการปฏิบัติการฝนหลวงควรมีค่าสูงกว่าร้อยละ 60 ขึ้นไป

การปฏิบัติการฝนหลวงประจำวัน

๑ สรุปผลปฏิบัติการฝนหลวงประจำวัน ที่ 14 เมษายน 2561

ภาค/หน่วยฯ	หน่วยปฏิบัติการ (หน่วย)	เครื่องบิน ผล./ทอ. (ลำ)	จำนวนเที่ยวบิน (เที่ยว)	จำนวนชั่วโมงบิน (ชั่วโมง)	ปริมาณการใช้สารฝนหลวง (ตัน/นัด)	จังหวัดที่มีการรายงานฝนตก (จำนวนจังหวัด/อ่างเก็บน้ำเป้าหมาย)
เหนือ	2	5/1	1	1:45	0.00/7	1/-
- เชียงใหม่	1	2/1	0	0:00	0.00	ไม่ปฏิบัติการฝนหลวง เนื่องจากเมฆในพื้นที่เป้าหมายก่อตัวเล็กน้อย มีลักษณะทรงตัวและสลายตัวเร็ว
- พิชณุโลก	1	3/-	1	1:45	0.00/7	มีฝนตกเล็กน้อยถึงปานกลาง บริเวณพื้นที่ จ.เลย(ท่าลี่)
กลาง	2	6/-	3	5:15	2.40	2/-
- กาญจนบุรี	1	3/-	0	0:00	0.00	ไม่ปฏิบัติการฝนหลวง เนื่องจากกลุ่มเมฆในพื้นที่เป้าหมายมีการพัฒนาตัวช้าและสลายตัวเร็ว
- ลพบุรี	1	3/-	3	5:15	2.40	มีฝนตกเล็กน้อย บริเวณ จ.ลพบุรี(สระโบสถ์) จ.เพชรบูรณ์(ศรีเทพ)
ตะวันออกเฉียงเหนือ	2	2/3	5	9:55	3.00	1/1
- อุดรธานี	1	-/3	1	0:40	0.00	ไม่ปฏิบัติการฝนหลวง เนื่องจาก เครื่องบินขัดข้องขณะบินปฏิบัติการ
- นครราชสีมา	1	2/-	4	9:15	3.00	มีฝนตกเล็กน้อยถึงปานกลาง บริเวณพื้นที่ จ.อุบลราชธานี(น้ำขุ่น น้ำเย็น นาจะหลวย) และพื้นที่ลุ่มรับน้ำลำโดมใหญ่
ตะวันออก	1	3/-	6	9:30	4.30	1/1
- จันทบุรี	1	3/-	6	9:30	4.30	มีฝนตกเล็กน้อยถึงปานกลาง บริเวณพื้นที่ จ.ฉะเชิงเทรา(ท่าตะเียบ สนามชัยเขต) และลุ่มรับน้ำอ่างเก็บน้ำคลองสียัด
ใต้	2	4/-	1	2:35	2.00	1/1
- หัวหิน	1	3/-	0	0:00	0.00	ไม่ปฏิบัติการฝนหลวง เนื่องจาก กลุ่มเมฆคิวมูลัสไม่พัฒนาตัวในพื้นที่เป้าหมาย แต่จะก่อตัวบริเวณแนวชายแดนประเทศสาธารณรัฐแห่งสหภาพเมียนมา
- สงขลา	1	1/-	1	2:35	2.00	มีฝนตกเล็กน้อยถึงปานกลาง บริเวณพื้นที่ จ.นราธิวาส(ตากใบ สุไหงปาตี เมืองนราธิวาส เจาะไอร้อง) พื้นที่ป่าพรุโต๊ะแดง
รวม	9	20/4	15	28:20	11.70/7	6/3

๑ สรุปผลรวมปฏิบัติการตั้งแต่เริ่มตั้งหน่วยปฏิบัติการฝนหลวง (1 มีนาคม - 14 เมษายน 2561)

ตั้งแต่เริ่มตั้งหน่วยปฏิบัติการฝนหลวง เมื่อวันที่ 1 มีนาคม - 14 เมษายน 2561 มีการขึ้นปฏิบัติการฝนหลวง จำนวน 40 วัน มีวันฝนตกจากการปฏิบัติการฝนหลวงคิดเป็นร้อยละ 92.40 ขึ้นปฏิบัติงานจำนวน 565 เที่ยวบิน (885:40 ชั่วโมงบิน) ปริมาณการใช้สารฝนหลวง 431.00 ตัน พลุซิลเวอร์ไอโอไดต์สำหรับภารกิจปฏิบัติการฝนหลวง จำนวน 871 นัด จังหวัดที่มีรายงานฝนตกรวม 35 จังหวัด

ภาค - ศูนย์/หน่วยปฏิบัติการฯ	ขึ้นบิน (วัน)	ฝนตก (วัน)	จำนวน เที่ยวบิน (เที่ยว)	จำนวน ชั่วโมงบิน (ชั่วโมง)	ปริมาณ สารฝนหลวง (ตัน/AgI, CaCl ₂ นัด (ทำฝน)/AgI นัด (ย้อยู่สูงเทียบ))	จังหวัดที่มีรายงานฝนตก (ทั้งการสังเกตด้วยสายตา/การ ตรวจวัดด้วยเรดาร์ และ เครื่องวัดน้ำฝนอัตโนมัติ)	ปริมาตร น้ำไหลลง อ่างเก็บน้ำสะสม (ล้าน ลบ.ม.)
เหนือ	32	24	151	274:20	134.90/871	16 จังหวัด	-
- เชียงใหม่ (เปิดหน่วยฯ 1 มี.ค. 61 เป็นต้นไป)	20	17	88	147:55	95.40/251	บริเวณที่มีฝนตก ได้แก่ เชียงใหม่ เชียงราย ตาก น่าน ลำพูน แม่ฮ่องสอน ลำปาง แพร่ พะเยา (9 จังหวัด)	-
- พิษณุโลก (เปิดหน่วยฯ 1 มี.ค. 61 เป็นต้นไป)	27	20	63	126:25	39.50/620	บริเวณที่มีฝนตก ได้แก่ กำแพงเพชร เชียงใหม่ ตาก น่าน พิจิตร พิษณุโลก เพชรบูรณ์ แพร่ ลำปาง ลำพูน อุตรดิตถ์ นครสวรรค์ ชัยภูมิ ร้อยเอ็ด กาฬสินธุ์ (15 จังหวัด)	-
กลาง	17	17	95	148:10	68.90	6 จังหวัด	54.82
- นครสวรรค์ (เปิดหน่วยฯ 1-31 มี.ค. 61)	5	5	15	26:15	12.00	บริเวณที่มีฝนตก ได้แก่ ลพบุรี อุทัยธานี สมุทรสาคร (3 จังหวัด)	ศรีนครินทร์ 45.61 วชิราลงกรณ์ 9.21
- กาญจนบุรี (เปิดหน่วยฯ 6 มี.ค. 61 เป็นต้นไป)	16	16	71	107:00	49.70	บริเวณที่มีฝนตก ได้แก่ กาญจนบุรี นครปฐม กรุงเทพมหานคร สมุทรสาคร (4 จังหวัด)	
- ลพบุรี (เปิดหน่วยฯ 1 เม.ย. 61 เป็นต้นไป)	3	3	9	14:55	7.20	บริเวณที่มีฝนตก ได้แก่ ลพบุรี เพชรบูรณ์ (2 จังหวัด)	
ตะวันออกเฉียงเหนือ	21	17	56	106:40	51.00	5 จังหวัด	1.11
- ขอนแก่น (เปิดหน่วยฯ 1-31 มี.ค. 61)	13	9	28	63:30	22.00	บริเวณที่มีฝนตก ได้แก่ นครราชสีมา ชัยภูมิ บุรีรัมย์ (3 จังหวัด)	ลำตะคอง 1.11
- อุตรธานี (เปิดหน่วยฯ 1 เม.ย. 61 เป็นต้นไป)	2	2	2	2:40	4.00	บริเวณที่มีฝนตก ได้แก่ เลย นครราชสีมา (2 จังหวัด)	
- นครราชสีมา (เปิดหน่วยฯ 1 เม.ย. 61 เป็นต้นไป)	8	8	26	40:30	25.00	บริเวณที่มีฝนตก ได้แก่ นครราชสีมา บุรีรัมย์ อุบลราชธานี (3 จังหวัด)	
ตะวันออก	32	28	155	218:15	97.80	5 จังหวัด	0.08

ภาค - ศูนย์/หน่วยปฏิบัติการฯ	ขึ้นบิน (วัน)	ฝนตก (วัน)	จำนวน เที่ยวบิน (เที่ยว)	จำนวน ชั่วโมงบิน (ชั่วโมง)	ปริมาณ สารฝนหลวง (ตัน/AgI, CaCl ₂ น้ด (ทำฝน)/AgI น้ด (ย้บยั้งลูกเห็บ))	จังหวัดที่มีรายงานฝนตก (ทั้งการสังเกตด้วยสายตา/การ ตรวจวัดด้วยเรดาร์ และ เครื่องวัดน้ำฝนอัตโนมัติ)	ปริมาตร น้ำไหลลง อ่างเก็บน้ำสะสม (ล้าน ลบ.ม.)
- จันทบุรี (เปิดหน่วยฯ 1 มี.ค. 61 เป็นต้นไป)	32	28	155	218:15	97.80	บริเวณที่มีฝนตก ได้แก่ จันทบุรี สระแก้ว ฉะเชิงเทรา ชลบุรี ระยอง (5 จังหวัด)	คลองพระพุทธร 0.08
ใต้	24	22	107	137:35	78.40	3 จังหวัด	16.16
- หัวหิน (เปิดหน่วยฯ 1 มี.ค. 61 เป็นต้นไป)	22	21	104	129:40	72.40	บริเวณที่มีฝนตก ได้แก่ ประจวบคีรีขันธ์ เพชรบุรี (2 จังหวัด)	แก่งกระจาน 11.7 ปราณบุรี 4.46
- สงขลา (เปิดหน่วยฯ 1 เม.ย. 61 เป็นต้นไป)	3	2	3	7:55	6.00	บริเวณที่มีฝนตก ได้แก่ นราธิวาส (1 จังหวัด)	

กลุ่มวิชาการปฏิบัติการฝนหลวง กองปฏิบัติการฝนหลวง กรมฝนหลวงและการบินเกษตร